

## Félagsmálaráðuneytið

---

Stöðuskýrsla nr. 1 til ráðgefandi aðila

### Teymi um uppbyggingu félags- og atvinnumála í kjölfar COVID-19

Dagsetning: 05.06.2020

Félagsmálaráðuneytið, samgöngu- og sveitarstjórnarráðuneytið og Samband íslenskra sveitarfélaga hafa frá 17. mars síðastliðnum starfrækt viðbragðsteymi til að draga úr þjónusturofi við viðkvæma hópa. Með stofnun teymisins var tryggt mikilvægt samstarf ríkis, sveitarfélaga, fagaðila og hagsmunaaðila um land allt til þess að gæta öryggis og halda uppi mikilvægri þjónustu við viðkvæma hópa. Viðbragðsteymið hefur gefið út átta stöðuskýrslur vikulega til félags- og barnamálaráðherra, samgöngu- og sveitarstjórnarráðherra og formanns stjórnar Sambands íslenskra sveitarfélaga. Í þeim skýrslum kemur berlega í ljós að samstarfið, og þær aðgerðir sem gripið var til á grundvelli þess, skiptu sköpum í því að tryggja á erfiðum tímum nauðsynlega þjónustu fyrir þá sem hana þurftu.

Nú þegar faraldurinn er í rénun hér á landi hafa félags- og barnamálaráðherra, samgöngu- og sveitarstjórnarráðherra og Samband íslenskra sveitarfélaga ákveðið að í stað viðbragðsteymis komi nýtt teymi um uppbyggingu félags- og atvinnumála í kjölfar COVID-19.

Uppbyggingarteymið gegnir sambærilegu hlutverki og viðbragðsteymið en málefnasviðin verða fleiri. Teymið mun safna og miðla upplýsingum um stöðu félags- og atvinnumála á landsvísi í kjölfar COVID-19 heimsfaraldursins og fylgja eftir aðgerðum ríkisstjórnarinnar er það varðar. Teymið fær reglulega upplýsingar um stöðu atvinnumála, sveitarfélaga, stofnana og annarra viðeigandi aðila, upplýsir ráðherra og formann Sambands íslenskra sveitarfélaga og eftir atvikum aðra hlutaðeigandi aðila með reglubundnum hætti og setur fram tillögur að aðgerðum ef þörf krefur.

Ráðgefandi aðilar við uppbyggingarteymið verða t.d. stjórnendur í velferðarþjónustu, Velferðarvaktin, forsvarsmenn hagsmunasamtaka, fulltrúar atvinnulífsins, frjáls félagasamtök, fulltrúar barna og ungmenna, fulltrúar háskólasamfélagsins og/eða aðrir aðilar sem hafa sérþekkingu á þeim málefnum sem um ræðir. Teymið mun funda reglulega með Velferðarvaktinni.

Uppbyggingarteymið fundar aðra hverja viku og gefur út stöðuskýrslur í kjölfar þeirra sem dreift verður til hlutaðeigandi og ráðgefandi aðila. Áfram verður tekið við ábendingum og fyrirspurnum tengdum félags- og atvinnumálum á netfanginu [vidbragd@fn.is](mailto:vidbragd@fn.is)

Ríki og sveitarfélög hafa samhliða þessum aðgerðum ákveðið að viðbragðssjóður, sem komið var á fót samhliða stofnun viðbragðsteymis til að draga úr þjónusturofi við viðkvæma hópa, muni ef þörf krefur áfram veita svigrúm til nauðsynlegra aðgerða vegna áhrifa COVID-19 faraldursins í félagsþjónustu sem og í sértækari þjónustu við viðkvæma hópa.

Stöðuskýrslur teymisins verða ólíkar frá viku til viku enda eru málaflokkarnir ólíkir en tengdir og sjónarhornin mörg. Í þessari fyrstu stöðuskýrslu verður einkum fjallað um stöðu

aðgerða í velferðarþjónustu, stöðuna á vinnumarkaði almennt og nýtingu helstu greiðslúrræða.

## **Velferðarþjónusta sveitarfélaga**

Samræmdur spurningalisti var sendur til sveitarfélaga/þjónustusvæða þann 28. maí sl. og svöruðu 20 sveitarfélög/þjónustusvæði spurningunum tveimur. Annars vegar var spurt hvort sveitarfélagið/þjónustusvæðið væri með í undirbúningi eða hafi undirbúið sértæk úrræði í sumar til að koma á móts við viðkvæma hópa (aldraða, fatlað fólk, börn í viðkvæmri stöðu og fl.) á tímum COVID-19 og hins vegar hvort sveitarfélagið/þjónustusvæðið hygðist eða hefði sótt um styrki til félagsmálaráðuneytisins vegna þeirra úrræða, en sveitarfélögin hafa fengið upplýsingar um að þeir séu í boði.

Skv. svörum sveitarfélaga/þjónustusvæða eru flest þeirra með í undirbúningi eða hafa undirbúið sértæk úrræði í sumar til að koma til móts við viðkvæma hópa (15 af 20) og hyggjast eða hafa þau sveitarfélögin/þjónustusvæðin flest sótt um styrk til félagsmálaráðuneytisins til þeirra úrræða. Fram kom í svörum stærri sveitarfélaga að sérstakt sumarstarfaúrræði fyrir námsmenn væri mikilvægt til þess að geta „hvílt“ það starfsfólk sem stóð vaktina í faraldrinum og til að auka lífsgæði hjá þeim einstaklingum sem liðu fyrir aukna félagslega einangrun og aðrar afleiðingar sóttvarna.

### *Erlendir ríkisborgarar í sérstökum aðstæðum á Íslandi*

Alls hafa tæplega 30 erlendir ríkisborgarar sótt um styrk til sveitarfélags vegna sérstakra aðstæðna af völdum COVID-19 heimsfaraldursins frá upphafi marsmánaðar. Flestir eru ferðamenn eða 17 talsins, aðrir voru ýmist í atvinnuleit eða nýkomnir í vinnu þegar faraldurinn hófst.

### *Staða helstu aðgerða stjórnvalda í velferðarmálum*

Sérstakir fjárstyrkir voru veittir vegna COVID-19 til 28 félagasamtaka sem veita þjónustu til viðkvæmra hópa. Styrkirnir námu 55 milljónum og var ætlað að bregðast við aukinni eftirspurn og álagi í þjónustu vegna COVID-19. Félagasamtök nýttu styrkina með mismunandi hætti, allt eftir eðli starfseminnar.

Bakvarðarsveit í velferðarþjónustu var komið á laggirnar í þeim tilgangi að tryggja mönnun í þjónustu við viðkvæma hópa t.d. í sólarhringsúrræðum. Bakvarðasveitin mun áfram verða til taks að minnsta kosti fram á haustið. Tölvupóstur verður sendur til allra sem skráðu sig sem liðsauka til upplýsingar og jafnframt mun fólki gefast kostur á að skrá sig úr bakvarðasveitinni ef þess er óskað.

Í samstarfi við Reykjavíkurborg var ákveðið að koma á fót tímabundnu neyðarhúsnæði og ráðgjöf fyrir þá sem ekki hafa í nein hús að venda vegna COVID-19 faraldursins, óháð lögheimili. Samhliða var sett fjármagn til að auka stuðning og þjónustu við heimilislausa einstaklinga með fjölpættan vanda. Alls höfðu 17 aðilar nýtt sér tímabundið neyðarhúsnæði þann 25.maí. Ekki er til staðar tölfræði fyrir ráðgjafarhlutann.

Skipað hefur verið tímabundið aðgerðateymi til að stýra og samræma vinnu við útfærslu aðgerða gegn heimilisofbeldi og gegn ofbeldi á börnum í víðtæku samráði við hagsmunaaðila. Aðgerðirnar munu sérstaklega miða að viðkvæmum hópum, þar með talið

börnum, konum af erlendum uppruna, öldruðum og fötluðu fólki. Aðgerðateymið hefur þegar tekið til starfa og er hafinn undirbúningur að nokkrum aðgerðum sem kynntar verða á næstunni.

Samþykkt var að veita stuðning til íþróttá- og tómstundastarfs barna á tekjulágum heimilum. Unnið er að nánari útfærslu sem verður kynnt fljótlega.

Sveitarfélög og félagsmálastjórar fengu tölvupóst frá félags- og barnamálaráðherra þann 20. maí sl. þar sem þeim var kynntur möguleiki á að sækja um styrk til að auka við starfsemi og þjónustu í félagsstarfi fullorðinna sumarið 2020 umfram hefðbundið sumarstarf vegna COVID-19. Sveitarfélög sækja um á [island.is](http://island.is) og var umsóknarfrestur til 2. júní. Sá umsóknarfrestur hefur verið lengdur til miðnættis 4. júní.

Ákveðið var að styrkja sérstaklega sumarstarf sveitarfélaga með börnum og ungmennum í viðkvæmri stöðu með það að markmiði að efla virkni þeirra, vellíðan og félagsfærni. Horft er til aldurshópsins 12 til 16 ára með sérstaka áherslu á að leitað verði einstaklingsbundinna leiða til að ná til þess hóps barna sem hvað síst sækja reglubundið frístundastarf. Sama fyrirkomulag er á þessum styrk og styrknum vegna félagsstarfs fullorðinna, s.s. að í framhaldi af bréfi frá félags- og barnamálaráðherra gátu sveitarfélög sótt um ákveðið fjármagn til FRN til að efla verkefni eða hefja verkefni af þessu tagi yfir sumartímam. Sveitarfélög sækja um á [island.is](http://island.is) og var umsóknarfrestur til 2. júní. Sá umsóknarfrestur hefur verið lengdur til miðnættis 4.júní.

Sett hefur verið fjármagn til fjögurra skilgreindra verkefna undir málaflokki fatlaðs fólks:

- Þjónusta við langveik og fötluð börn í sumardvöl/þjónustu 2020: Settar verði á laggirnar sumardvalir (ævintýrabúðir) annars vegar á höfuðborgarsvæðinu (Suðvesturhorninu) og á Norðurlandi. Unnið verður í samstarfi við Styrktarfélag lamaðra og fatlaðra og önnur hagsmunasamtök fatlaðs fólks við mótun á framkvæmd.
- Landshlutateymi fyrir fötluð börn og fjölskyldur þeirra á Suðurnesjum: Undirbúningur er hafinn að tilraunaverkefni á Suðurnesjum til að auka þekkingu á færni í þjónustu við fötluð börn í heimabyggð, bæta grunnþjónustu þjónustukerfa við fötluð börn og fjölskyldur þeirra. Greiningar- og ráðgjafamiðstöð ríkisins hefur yfirumsjón og eftirfylgd með þessu verkefni.
- Sérstakur stuðningur við fötluð börn og foreldra innflytjenda: Fötluð börn innflytjenda eru nú um 30% þeirra sem vísað er til Greiningar- og ráðgjafastöðvar ríkisins. Ráðinn verður verkefnisstjóri til þess að annast sérstakan stuðning við þennan hóp þar sem unnið verður að gerð fræðslu og þjálfunarefnis m.a. til þess að auka samfélagsfærni á erlendum tungumálum til þjálfunar fyrir fötluð börn innflytjenda.
- Dagþjónusta fyrir fullorðið fatlað fólk: Boðið verður upp á dagþjónustu fyrir fullorðna fatlaða einstaklinga í allt sumar til þess að ekki verði rof á þjónustu. Leitað verður eftir samstarfi við félagsþjónustu sveitarfélaga, hagsmunasamtök og aðra sem hafa sérstaklega unnið með fötluðu fólki í dagþjónustu.

Unnið er að sérstöku úrræði fyrir þá sem hafa nýlega lokið eða eru að ljúka afplánun þar sem mikilvægt er að til staðar sé úrræði sem tryggir farsæla aðlögun að samfélaginu. Útfærsla aðgerðar er hluti af vinnu stýrihóps félags- og barnamálaráðherra og dómismálaráðherra um málefni fanga sem er að störfum.

Í undirbúningi er aðgerð tengd fjárhagsstöðu heimilanna og sárafatækt sem lítur að því að kortleggja í samvinnu við félagsþjónustu, hjálparsamtök og fl. hvaða hópar eru að sækja

þjónustu þeirra (hvaðan þeir koma, t.d. á landsvísu) og hverjir þeirra búi við sérstaklega erfiðar aðstæður. Einnig verður unnið með félagsþjónustu og hjálparsamtökum að því að auka þjónustu við þessa hópa vegna COVID-19 með fjölgun úthlutana og aukinni ráðgjöf.

Unnið er að stofnun tímabundinnar ráðgjafastofu fyrir innflytjendur og flóttafólk sem ætlað er að veita heildstæða ráðgjöf, leiðbeiningar og upplýsingar fyrir innflytjendur og flóttafólk um þjónustu, réttindi þeirra og skyldur. Ráðgjafastofan yrði samstarfsverkefni aðila sem koma að málefnum innflytjenda. Ráðgjafastofunni er til að mynda ætlað að létta á því álagi sem nú er á Vinnumálastofnun með einstaklingsbundinni ráðgjöf á fleiri tungumálum um fleiri þætti en þá sem snerta vinnumarkaðinn.

Þvert á allar ofangreindar aðgerðir hefur verið tryggt fjármagn og er vinna hafin til að tryggja að allar aðgerðir sem gripið verði til nýtist einnig innflytjendum. Mikilvægt er að stjórnvöld leiti leiða til þess að ná sérstaklega til fjölskyldna af erlendum uppruna varðandi aðgerðir sem snúa að börnum og ungmennum en einnig í aðgerðum sem lúta að vinnumarkaðnum og heimilisofbeldi. Unnið er að framkvæmd þessu tengdu í félagsmálaráðuneytinu með hlutaðeigandi aðilum.

## **Skuldamál**

### *Greiðslufrestun*

Frá því í mars sl. hefur einstaklingum sem sjá fram á greiðsluerfiðleika vegna efnahagslegra afleiðinga COVID-19 verið boðið upp á greiðslufrestun hjá fjármálafyrirtækjum og lífeyrissjóðum í allt að 6 mánuði.

Skv. upplýsingum bankanna, Húsnaðis- og mannvirkjastofnunar og lífeyrissjóðanna hafa alls borist 6.137 beiðnir um greiðslufrestun á húsnaðislánum.

Þessi greiðslufrestun mun renna út á haustmánuðum fyrir þá sem fullnýta sér það úrræði.

### *Útgreiðsla séreignasparnaðar*

Heimild fyrir útgreiðslu séreignasparnaðar er tímabundin aðgerð vegna COVID-19 og skv. upplýsingum frá flestum vörsluaðilum hafa nú borist rúmlega 8.000 umsóknir um slíka útgreiðslu. Skv. upplýsingum frá Landsamtökum lífeyrissjóða virðast þeir sem eiga lítinn séreignasparnað fremur vera að taka hann út en aðrir. Skv. heimildinni getur hver einstaklingur að hámarkið fengið tólf milljónir greiddar út úr séreignasparnaði sínum.

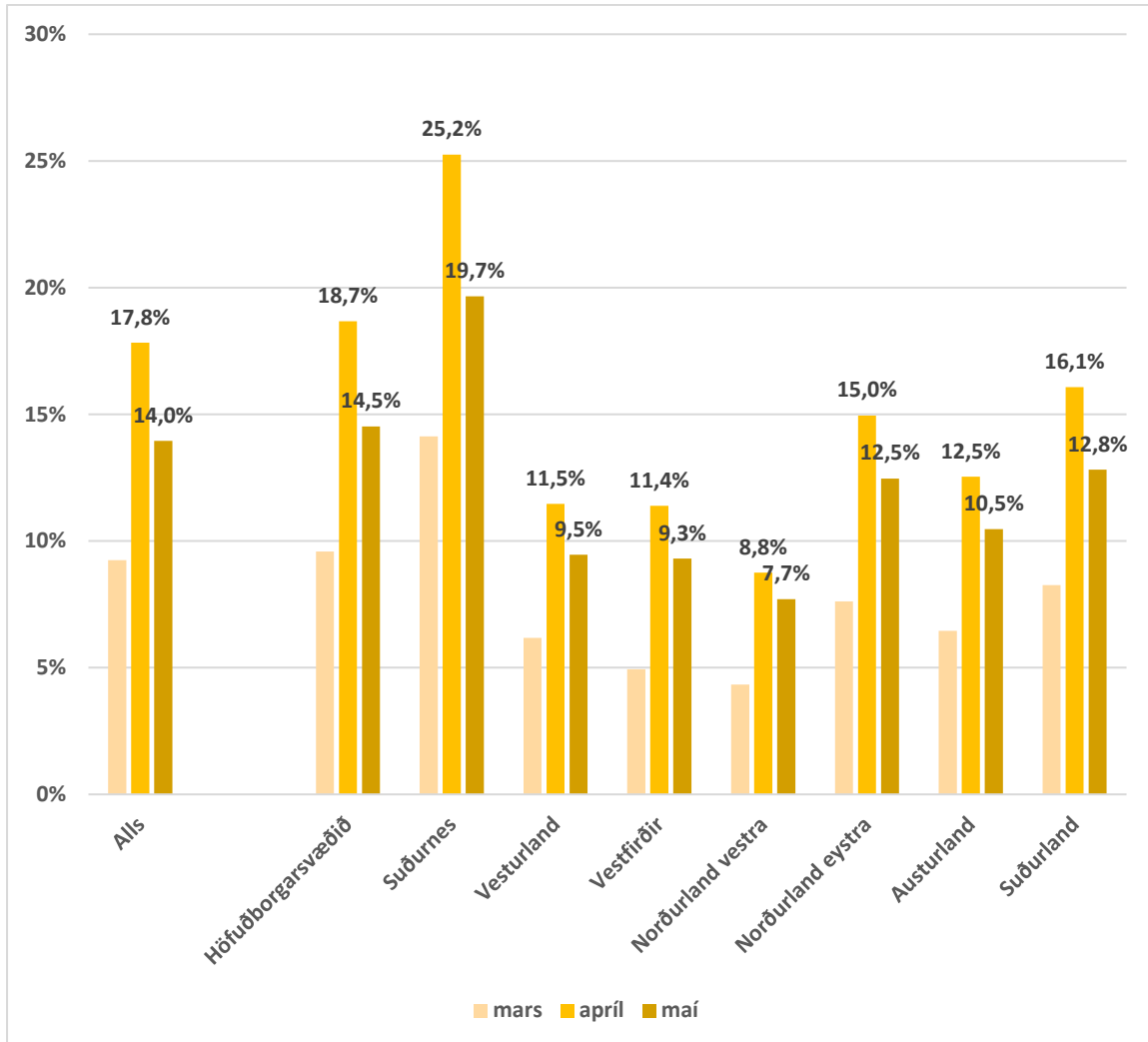
Ekki hafa verið teknar saman upplýsingar um endurfjármögnun lána hjá lífeyrissjóðunum.

## **Atvinnumál**

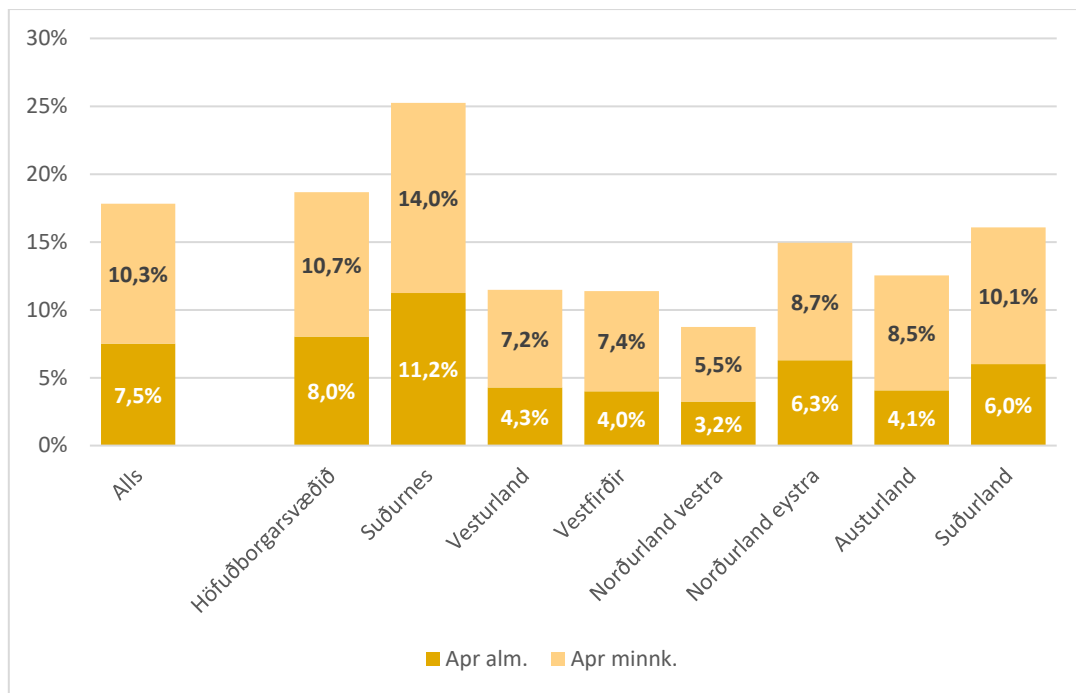
### *Atvinnuleysi*

Atvinnuleysi í apríl mánuði var 17,8% en stefnir í að verða 14,0% í maí, þar af 6,2% vegna hins nýja úrræðis um minnkað starfshlutfall og 7,8% vegna almenns atvinnuleysis. Þessi lækkun skýrist af því að töluvert hefur fækkað í hinu nýja úrræði um minnkað starfshlutfall milli mánaða. Ástæðan fyrir því er tvíþætt, annars vegar kynntu stjórnvöld nýtt úrræði um greiðslu launakostnaðar í uppsagnarfresti sem margir hafa fremur kosið að nýta sér og hins vegar var takmörkunum í samkomubanni aflétt í samfélaginu sem gerði það að verkum að margir héldu aftur til sinna starfa að fullu.

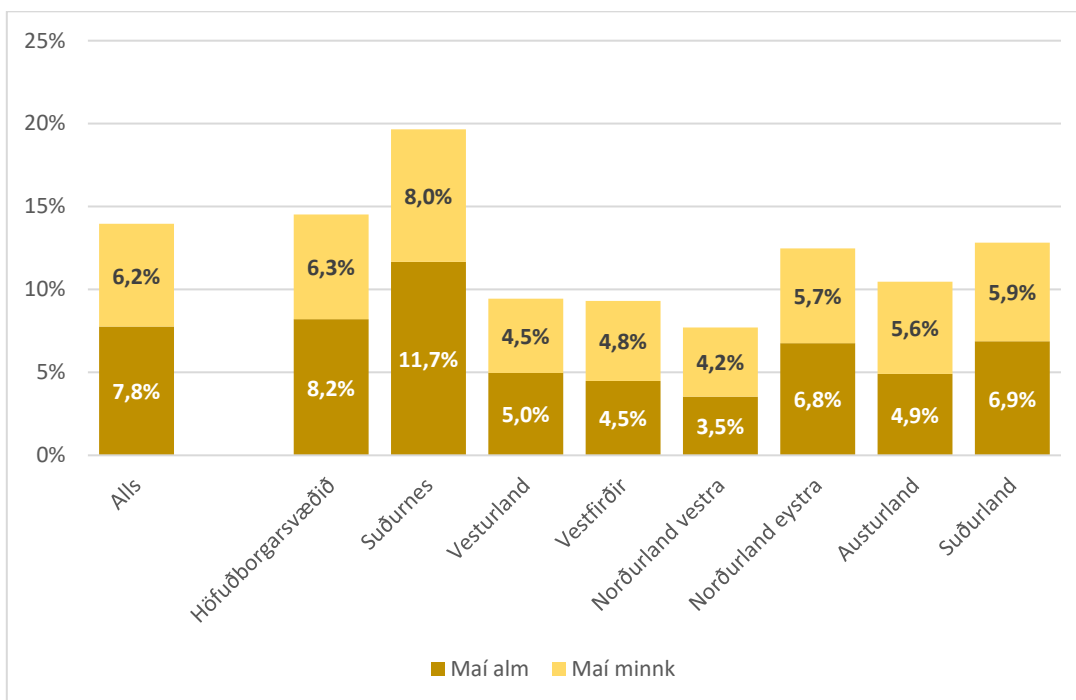
Vinnumálastofnun spáir því að atvinnuleysi lækki í sumar en muni aukast aftur í ágúst og september þegar fólk sem sagt var upp í apríl og maí lýkur uppsagnarfresti sínum og sækir um atvinnuleysisbætur.



Mynd 1: Atvinnuleysi eftir landshlutum í mars, apríl og spá um maí



Mynd 2: Atvinnuleysi í apríl



Mynd 3: Atvinnuleysi í maí - Spá 26.maí

Sveitarfélög á borð við Reykjanesbæ (22,4%), Skútustaðahrepp (28,9%), Djúfavog (21,7%), Mýrdalshrepp (37,1%), Skaftárhrepp (29,7%) og Bláskógabyggð (25 %) búa nú við hæst atvinnuleysi sveitarfélaga á landinu. Sum þessara sveitarfélaga eru fámenn og reiða sig á ferðamennsku og því kemur þessi niðursveifla illa niður á þeim sveitarfélögum.

Atvinnuleysi á landinu er mest í yngsta aldurshópnum 18-29 ára og 30-39 ára. Saman ná þessir aldurshópar yfir um 60% af heildaratvinnuleysinu (minnkað og almennt). Hlutfall útlendinga af almenntu atvinnuleysi er um 35% sem er talsvert hærra hlutfall en hlutfall þeirra

af heildarvinnuaflinu (um 20%). Tæplega 6.000 útlendingar eru atvinnulausir að fullu (þ.e. ekki í hlutabótaúrræðinu) samanborið við 11.000 Íslendinga.

Hlutfall útlendinga af almennu atvinnuleysi á Suðurnesjum er um 53% sem er töluvert hærra en í öðru landshlutum, næst kemur Suðurland þar sem hlutfall útlendinga af almennu atvinnuleysi er 40%.

### *Samhæfingarhópur um atvinnu- og menntaúrræði (SAM)*

Samhæfingarhópur um atvinnu- og menntaúrræði (SAM) undir forystu mennta- og menningarmálaráðherra og félags- og barnamálaráðherra tók til starfa 20. apríl 2020 og er hópnunum ætlað að skoða stöðu og möguleg menntaúrræði námsmanna og atvinnuleitenda við þær breyttu aðstæður sem nú eru uppi í íslensku samfélagi. Fyrstu tillögur hópsins náðu til aðgerða í þágu námsmanna á milli anna og voru annars vegar tilboð um sumarstörf hjá opinberum stofnunum og sveitarfélögum (2.2 milljarðar) og svo tilboð um sumarnám (800 millj) sem stendur námsmönnum og atvinnuleitendum til boða. Auk þessara tillagna verður sett fjármagn í nýsköpunarstyrki fyrir námsmenn (300 millj) og fjölbreytt tækifæri til náms- og starfsþjálfunar (2 milljarðar).

Nú eru komin um 1.500 sumarstörf hjá opinberum stofnunum í auglýsingu inni á heimasíðu Vinnumálastofnunar og svo er það í höndum sveitarfélaganna að auglýsa sín störf á sínum heimasíðum. Alls verða þetta um 3.400 störf. Þann 2. júní höfðu borist 5.200 umsóknir um þessi 1.500 störf frá 950 einstaklingum.

Sérstakt tilboð um sumarnám 2020 nær bæði til námsmanna og atvinnuleitenda og er nú auglýst á heimasíðum framhalds- og háskóla, gjarnan merkt, Sumarnám 2020. Námskeiðsgjald í sumarnám er í flestum tilfellum haldið í algjöru lágmarki og er því í kringum 3000 kr.

### *Sérstakur tímabundinn viðbótarstuðningur við virkni fatlaðs fólks og verndaða vinnustaði.*

Ein afleiðing COVID-19 faraldursins er aukið atvinnuleysi hér á landi en jafnframt einangrun fatlaðs fólks sem þurft hefur að sæta skertri þjónustu eða haldið sig til hlés vegna eigin aðstæðna eða aðstæðna í samfélaginu. Fjölmargir staðir á landinu bjóða upp á starfsendurhæfingu eða vinnu og virkni fyrir fatlað fólk og eiga sumir þeirra, t.d. þeir sem að hluta byggja sinn rekstur á sölu varnings eða vinnu, í erfiðleikum með að halda uppi starfsemi vegna afleiðinga COVID-19. Í ljósi þess mun félagsmálaráðuneytið veita fjármagn til að tryggja að möguleikar fatlaðs fólks á hæfingu, starfsþjálfun og verndaðri vinnu verði ekki skertir sökum faraldursins og afleiðinga hans. Undirbúningur og framkvæmd er hafin að þessu verkefni.